
REVISION DE LA FEUILLE DE VIZILLE AU 80.000^e
ET FEUILLE DE LYON AU 320.000^e¹

Par **M. P. LORY**,
Chargé de Conférences à la Faculté des Sciences.

Chaîne de Belledonne.

Stratigraphie et mouvements anciens. — Un affleurement du conglomérat de base du Houiller se présente à La Motte-Saint-Martin, sous « les Côtes » : il appartient au synclinal hercynien occidental du bassin de La Mure; on observe au-dessous, sur un faible espace, les schistes cristallins de l'anticlinal qui limite ce pli vers l'Ouest, anticlinal qui n'avait pas encore été signalé, à ma connaissance.

Au Nord de la Romanche, entre Séchilienne et Vaulnaveys, j'ai observé encore de nouvelles traces des bossellements et émergences d'âges triasique et liasique. Vers Finet, en particulier, on voit les schistes cristallins recouverts en discordance angulaire, avec ravinement, d'une part par la brèche de base du Trias supérieur, d'autre part directement par celle du Lias moyen. Cet éperon de Fau-Laurent faisait partie intégrante de

¹ Extrait des *Comptes Rendus des Collaborateurs de la Carte géologique de France* (campagne 1908).

l'ancien anticlinal, dont la retombée occidentale à l'époque triasique est indiquée par les lambeaux permien de Revel.

La découverte d'un *Arietites* du groupe de *Bucklandi* à Mayres m'a confirmé que l'emplacement du chaînon du Seneppe était resté en dehors de cette aire surélevée.

J'ai recueilli *Tmetoceras scissum* dans les marnes noir-brun qui garnissent les conques synclinales du dôme de La Mure : ce qui achève de les identifier avec les marnes aaléniennes du Haut-Drac.

Tectonique. — *Plis marginaux.* — Dans le massif d'Allevard j'ai vérifié l'existence, prévue par moi en 1901 (*C. R. Coll.*, mars 1902), d'un synclinal permotriasique au col de Claran, en pleine région regardée jusqu'ici comme uniquement cristalline. Il paraît certain que ce même pli détermine vers le Nord la ligne de dépressions du col de la Perche et du vallon de Saint-Pierre-de-Belleville. Ainsi, le groupe des plis marginaux de la chaîne se dédouble au Nord du Veyton; tandis que sa branche externe va s'atténuant dans la retombée des contreforts, un synclinal interne s'en écarte et détache, comme au Sud d'Allevard, un premier chaînon cristallin.

Depuis son origine méridionale jusqu'à l'Arc, la chaîne de Belledonne est donc constamment accidentée, vers l'extérieur, de replis marginaux. Leur nombre et leur acuité varient beaucoup : je l'ai déjà montré pour le massif d'Allevard; au Sud du vallon de Laval, un synclinal externe se creuse et s'emplit de Lias (contreforts du Replat de Sainte-Agnès, de Pra-Long (fig. 1), de Pré-Rémond). Il semble à peu près s'effacer avant le Doménon; mais un synclinal triasique, qui existait au-dessus de lui, continue en se relevant, va former la Balme et le Recoin de Chamrousse, puis s'abaisse et se complique énormément dans le plateau de *Fau-Laurent*. Je donnerai plus tard la coupe du bord Nord de la gorge de la Romanche, où l'on constate un empilement de plis dont les médians sont couchés vers l'extérieur, violemment étirés, et en partie isolés de leurs racines. J'ai mon-

tré déjà (*C. R.* pour 1901) que ces plis se continuent par ceux du Serre et de la Mateysine.

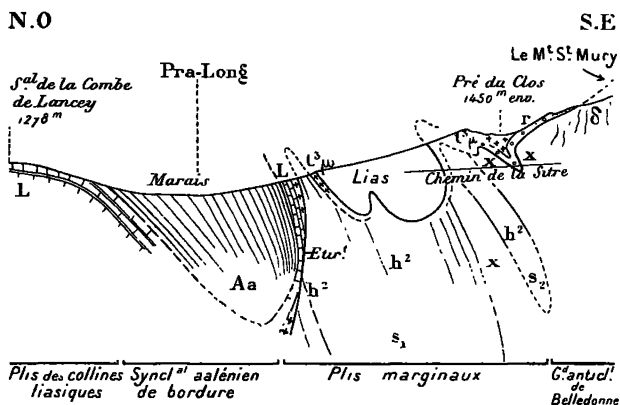


Fig. 1. — Flanc occidental de Belledonne entre les combes de Lancey et de Vorz.

δ. Amphibolites et Gabbros. — *x*. Schistes à séricite. — *h*². Schistes, grès et anthracite du Houiller. — *r*. Grès d'Allevard (Permien). — *t*³. Cargneules et dolomies. — *μ*. Nappes de mélaphyre. — *L*. Lias : calcaires schisteux. — *Aa*. Schistes aaléniens à *Posidonomya alpina*. — *S*₁, *S*. Synclinaux hercyniens.

Je rappelle l'existence du synclinal de bordure à flanc interne souvent étiré (fig. 1); il est empli d'Aalénien, sauf vers les vallées de la Romanche et de Vaux. Extérieurement à lui, la ride liasique voit sa structure se simplifier beaucoup vers La Motteles-Bains : je n'y ai plus constaté qu'un anticlinal, dont le flanc interne disparaît vers le col du Seneppe; c'est alors un pli-faille, refoulant vers l'intérieur le Trias sur l'Aalénien (fig. 2).

Terrains de transport. — J'exposerai ailleurs mes observations sur le glaciaire et le fluvio-glaciaire du Drac.

Une notable partie des pentes du Connexe et surtout du Seneppe disparaissent sous les produits de désagrégation du Lias, lités par le ruissellement. Des glissements en grands paquets se sont aussi produits, particulièrement en face de La Motte-Saint-Martin.

Les tufs sont très développés (bassin de réception de Saint-Georges-de-Commiers; gorge du ruisseau de Vaux sous le château de La Motte; retombée méridionale du bombement de La Mure : une grande partie du territoire de Saint-Arey).

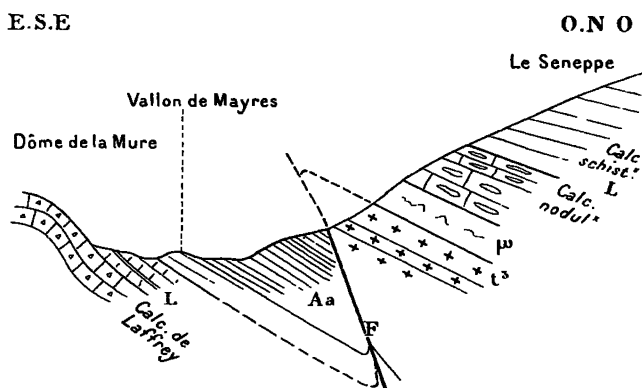


Fig. 2. — Coupe du haut du vallon de Mayres, au Sud du col du Seneppe.

*t*³. Dolomies et cargneules. — L. Lias. — Aa. Schistes aaléniens à *Tmetoceras scissum*. — μ . Nappe de mélaphyre. — F. Pli-faille de la bordure liasique de Belledonne.

Crève-Tête. — J'ai examiné les brèches polygéniques de Crève-Tête près Moutiers-en-Tarentaise, déjà bien connues, en vue de l'étude d'ensemble que M. Kilian et moi poursuivons sur les brèches de cette zone.
